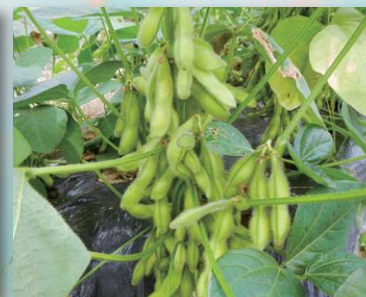


東海農政局 令和8年3月作成 業務案内冊子2026

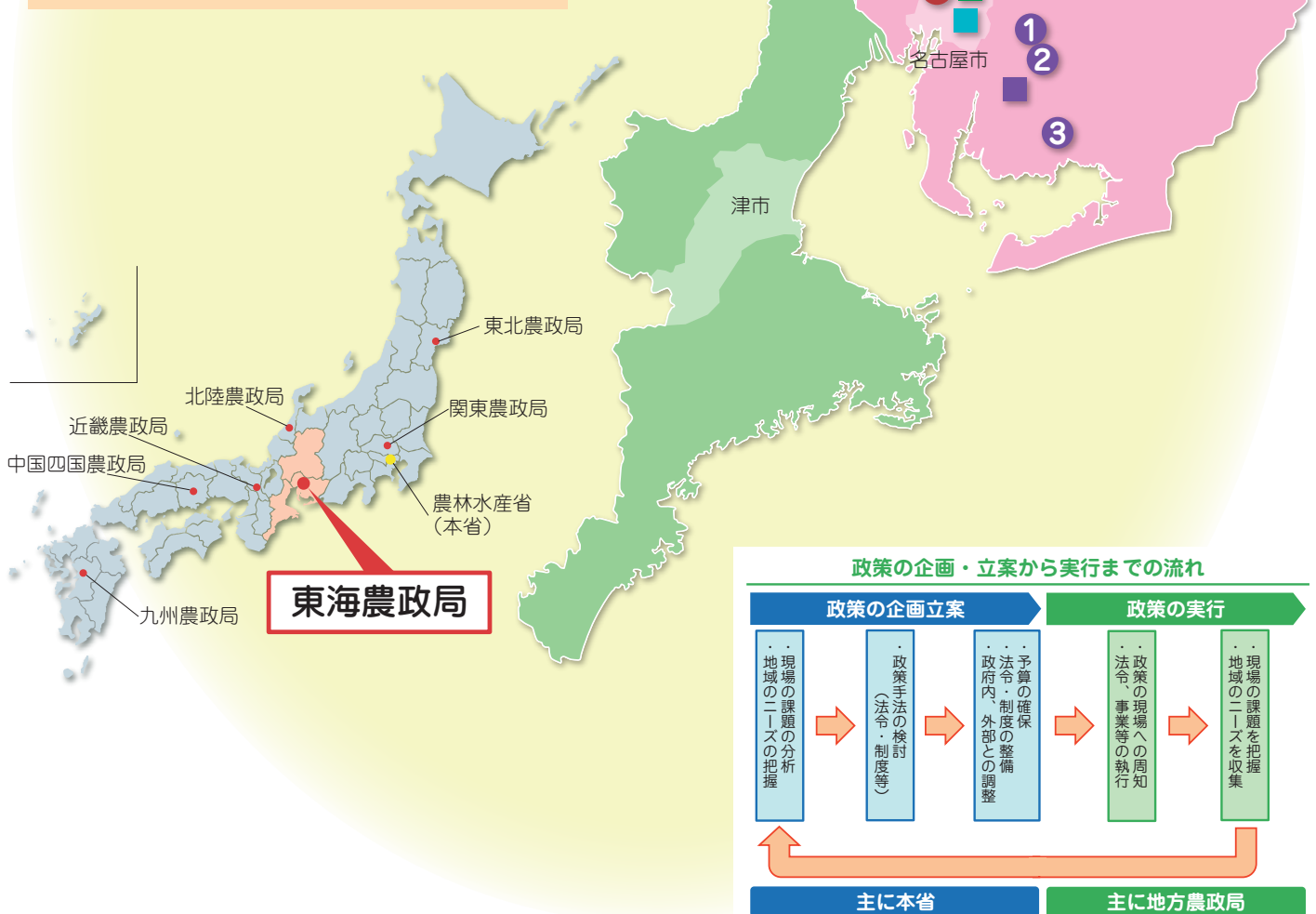
一般職：農業農村工学（大卒程度）
農業土木（高卒者）



農林水産省
東海農政局

目次

● 東海農政局とは	1
● 農業・農村の振興	3
● 国と地方の役割分担	4
● 国営事業について	5
● 環境との調和への配慮の取組	8
● 国際協力	9
● 災害への対応	11
● キャリアパス	12
● ワークライフバランス	15
● 若手職員アンケート	17
● 入省1年目のとある一日	19
● 入省2年目のとある一日	22
● 研修制度	25
● Q&A	26
● 採用試験概要	27
● お仕事紹介動画	29



農林水産省 ビジョン・ステートメント

わたしたち農林水産省は、
 生命を支える「食」と安心して暮らせる「環境」を
 未来の子どもたちに継承していくことを使命として、
 常に国民の期待を正面から受けとめ
 時代の変化を見通して政策を提案し、
 その実現に向けて全力で行動します。



▲尾西排水機場



▲新木津用水路



▲明治用水頭首工

農林水産省(本省)

農村振興局(東京都)

地方出先機関

● 東海農政局(名古屋市)

農村振興部

設計課

農村計画課

都市農村交流課

土地改良管理課

農村環境課

事業計画課

用地課

水利整備課

農地整備課

地域整備課

防災課

出先機関

■ 木曾川水系土地改良調査管理事務所
(名古屋市)

① 犬山頭首工管理所
(愛知県犬山市)

国営事業所

■ 新濃尾農地防災事業所
(愛知県一宮市)

① 小牧分室(愛知県小牧市)

■ 矢作川総合第二期農地防災事業所
(愛知県安城市)

① 豊田支所(愛知県豊田市)

② 明治用水頭首工復旧建設所
(愛知県豊田市)

③ 南部支所(愛知県幸田町)

■ 西濃用水第三期農業水利事業所
(岐阜県大垣市)

■ 土地改良技術事務所
(名古屋市)

■ は、農業農村工学・農業土木系職員が主に配属される部署です。

国の責務

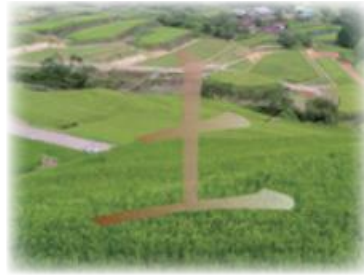
将来にわたり食料自給力を確保し、活力ある農村を次世代へと継承していくことは、国の大きな責務です。その責務を果たす上で、**農業生産基盤の整備・管理を担う農業農村整備事業**は重要な役割を担っています。



農業農村整備では 「農業用水」 「農地」 「農村」
水 土 里

を主な施策の対象として、
地域の条件に応じた整備を計画的に進めます。

これらを象徴する
「水」「土」「里」
の漢字を並べて
「水土里(みどり)」
と読んでいます。



食料自給力の確保に資する農業農村整備

農業生産基盤の整備・保全

生産性向上等に向けた生産基盤の強化、
農業用水の安定供給及び良好な排水条件の確保

農業・農村の強靱化

増大する災害リスクに対応するための
農業・農村の強靱化

農村の振興

農村の価値や魅力の創出



国と地方の役割分担

農業農村整備事業は、事業規模に応じて国と地方が役割分担をしています

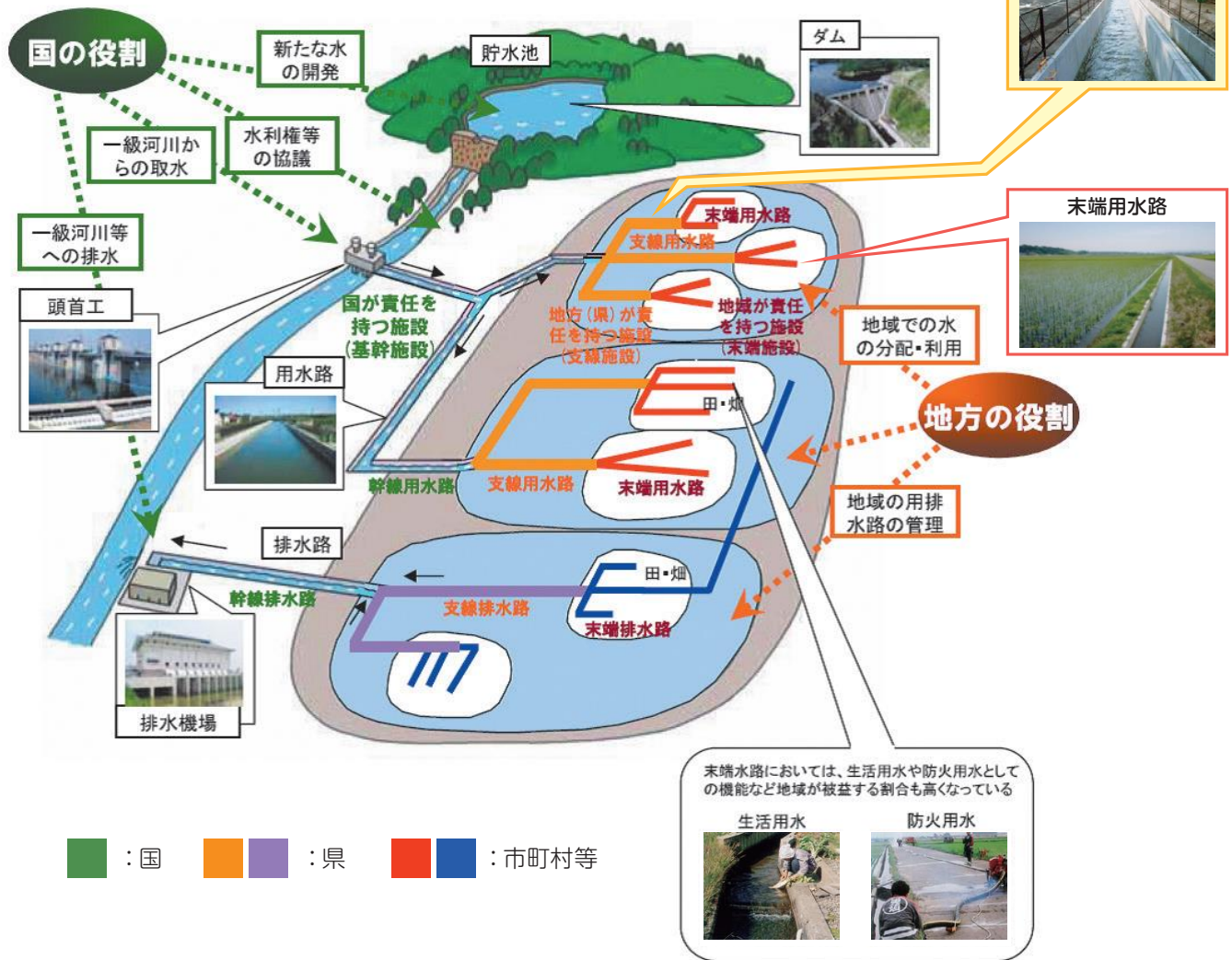
東海農政局で行っている主な業務は、

○国が直轄で行う国営事業の「調査・計画・実施」

○管内の県、市町村、土地改良区等が実施する補助・交付金事業の「採択・助言」

国と地方自治体が連携し農業基盤を整備することで、**食料の安定供給に貢献**しています。

<イメージ図 ~農業水利施設の場合~>



国の役割

- ダムや頭首工、幹線水路(用排)などの基幹施設の造成及び修繕を実施*
- 地方自治体が行う支線、末端施設の造成に要する金銭面の補助、事業実施に係る指導・助言

※受益面積、施設の規模等に応じて県が担当する場合もあり。

地方(県、市町村等)の役割

- 支線施設(県)、末端施設(市町村等)の造成及び修繕を担当
- 農業用施設の維持管理

国営事業実施の流れ

東海農政局が行う国営事業は土地改良調査管理事務所が事業の調査・計画を行い、国営事業（務）所が土地改良技術事務所から技術的な支援を受けて事業を実施しています。

☆農業農村整備事業は、原則として**農業者からの申請**を基に実施します。

国営事業の流れ

1. 農家の申請

2. 調査・計画

土地改良調査管理事務所

調査・計画の流れ



施設の機能診断



地元要望の聞き取り



関係機関との打合せ

事業計画書
作成

3. 工事

土地改良事業(務)所
土地改良技術事務所

工事の流れ



工事の設計



地元説明



工事の積算・発注



工事の監督・検査

工事完了

4. 施設管理

☆工事が完了した施設は、土地改良区や県に管理委託しています。
なお、犬山頭首工は国が直轄で管理しています。



犬山頭首工

国営事業所の業務（木曽川水系土地改良調査管理事務所）

土地改良事業の実施に向けた調査、計画を行うとともに、国営事業完了地区のフォローアップや施設の長寿命化を図るためのストックマネジメントの推進、及び施設長寿命化の対策、さらに施設に漏水等の突発事故が発生した場合の原因究明等の調査や対策事業を実施しています。

地域農業の振興方向、地域ニーズの把握

- 地域の農業基盤に関する情報の収集・分析を行い、農業振興上の課題を把握し、対策手法の検討
- 国営造成施設の適正な管理等のための指導



安濃ダム(中勢用水地区)

調査計画業務の実施

- 施設計画、事業費、経済効果の算定、環境との調和に配慮した計画の策定
- 関係行政機関、関係土地改良区、地域農家等への事業説明、調整



関係者との調整

国営造成施設の保安全管理

- 国営造成施設の適切な機能を継続的に発揮するための機能診断及び保全計画の作成
- ストックマネジメントに関する新技術の検証、農業ストック情報の収集、防災情報のネットワークの整備



用水路の機能診断

直轄管理事業(犬山頭首工)

- 犬山頭首工は高い公共性を有し、高度な操作管理が求められることから、農林水産省が直轄管理事業において管理を実施。(通常の施設は地方公共団体、土地改良区が管理します。)



施設管理(監視、操作)の状況

・ 国営事業所の業務（土地改良技術事務所）

農業農村整備事業の円滑な推進や施設の良好な保全管理に向け、管内の国や県、市町村、土地改良区等が行う農業農村整備事業に対する技術的支援や人材育成等を行っています。

技術情報の蓄積・整理・提供

- 工事費等の積算に必要な資材や労務の価格調査、新技術・新工法の技術情報の蓄積・整理及び情報提供を実施
- 国営事業にかかる業務の効率化を進めるためのシステムの管理運営を実施



技術支援と人材育成

- 管内国営事業（務）所が抱えている工事・業務等の技術的課題について、解決するための技術支援を実施
- 技術知識の習得や人材育成を目的として、研修や講習会を開催



講習会の開催状況

技術の評価・基準化・照査

- 設計、積算、施工に関する実態調査や技術基準類の制定・改定作業を実施
- 農業水利施設の長寿命化を図るため、保全技術に関する調査や基準の作成、運用に関する助言指導を実施



用水路の機能診断

災害応急とリスク管理

- 災害の発生防止及び災害・事故等の復旧のため、技術支援を実施
- 災害に伴う農地湛水排除及び干ばつ時の用水補給などの要請に応じて、地方自治体や改良区等へポンプ等の貸し出しを実施



災害支援

・ 国営事業所の業務（西濃用水第三期農業水利事業所）

■受益市町村
岐阜県 大垣市外6町

■受益面積 4,928ha

■主要工事計画
岡島頭首工（改修）1式
福田頭首工（改修）1式
用水路（改修）15.3km
水管理施設（改修）1式

■事業工期（予定）
令和6年度～令和15年度

老朽化した農業水利施設の改修と併せて必要な耐震性を有していない頭首工、用水路等の耐震化対策を行い、農業用水の安定供給、農業水利施設の維持管理の軽減、農業生産の向上及び農業経営の安定を図るための整備を行っています。

大規模地震から農業水利施設を守る

○重要度の高い頭首工、用水路等の耐震化対策



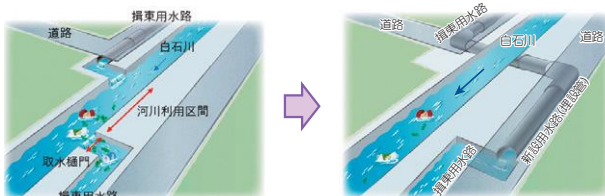
▲岡島頭首工



▲福田頭首工の改修計画（左：現況、右：イメージ）

維持管理の軽減を図る

○河川を用水路として利用している区間の解消



▲河川利用区間の改修計画（イメージ）

農業用水を安定して供給する

○老朽化している農業水利施設を改修



▲管内の漏水状況



▲目地の劣化状況

国営事業所の業務（新濃尾農地防災事業所）

■受益市町村
岐阜県 岐阜市外2市2町
愛知県 名古屋市外12市5町

■受益面積 9,307ha

■主要工事計画
犬山頭首工補修 一式
幹線水路改修 32.0km
排水路改修 27.3km

■事業工期（予定）
平成10年度～令和9年度

都市化・混住化が進む濃尾平野において、持続的に都市近郊農業ができるよう、農地や地域の災害を未然に防ぎつつ、頭首工や用排水路の機能低下を回復するための整備を行っています。



きれいな農業用水を送る

- 木曾川の洪水や河床低下に対応するための頭首工改修
- 都市化・混住化による農業用水の水質を保全するための用水路改修

農地や地域の湛水被害を防ぐ

- 都市化・混住化による降雨流出量の増大に対応するための排水路改修



◀整備された大江排水路



◀整備された犬山頭首工



▲整備前の水路



▲水路工事状況



▲整備された水路

国営事業所の業務（矢作川総合第二期農地防災事業所）

■受益市町村
愛知県 安城市外7市

■受益面積 5,441ha

■主要工事計画
頭首工（改修） 1式
取水工（改修） 1式
用水路（改修） 15.5km
水管理施設（改修） 1式

■事業工期（予定）
平成26年度～令和16年度

近い将来想定される大規模地震に対して、耐震性を有していない頭首工、取水工、用水路の耐震化を行い、災害の発生を未然に防止し、農業用水の安定供給、農業生産の維持を図るための整備を行っています。



大規模地震から農業水利施設を守る

- 明治用水頭首工の耐震化対策
- 明治幹線水路の耐震化対策、液状化対策
- 北部幹線水路のバイパス化



▲明治用水頭首工



◀シールド工事状況



シールド工事立坑▶



用水路の改修状況▶



環境との調和への配慮の取組

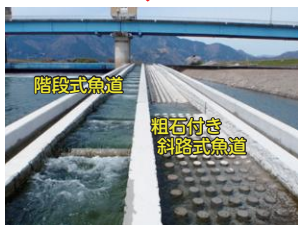
生態系や農村景観、ひいては地球環境への配慮

事業実施にあたっては、農業生産性の向上等の目的を達成しつつ、生態系や景観、ひいては地球環境に配慮し、持続可能な社会の実現に向けて取り組んでいます。

1 生態系にやさしく

【環境配慮施設の例】

魚道（岡島頭首工）
：遊泳力の弱い底生魚にも配慮した構造に改修



【工事実施前】：工事実施地域の魚類等の生息調査を実施し、対象魚種を設定
対象魚種に配慮した改修内容を計画



左：夕毛網調査

右：投網調査
(西濃三期地区)
※調査は、関係漁協
や岐阜県の許可を
得て実施

【工事実施中】：工事による影響を回避・低減



左：仮締切内に残された魚類を捕獲して、川へ移動

右：工事で発生する濁水を、水生生物へ影響のないレベルへ処理する濁水処理設備（矢総二期地区）

【工事実施後】：工事実施後も希少生物に影響を与えていないか調査

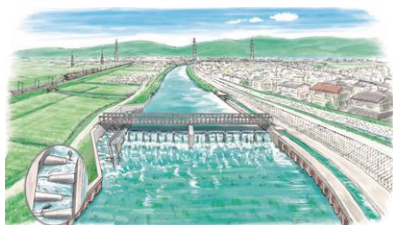


工事実施後も定期的モニタリング調査を実施

左：オオサンショウウオの体長を計測

右：調査で捕獲されたオオサンショウウオ

2 農村景観にやさしく



左：福田頭首工（西濃三期地区）の改修イメージ。周辺環境との調和を図るため、施設の色彩等を配慮。

右：宮田導水路（新濃尾地区）の上部利用。施設上部を有効活用し、農村景観に調和した、憩いの空間を創出。

3 地球環境にやさしく



施設や敷地を活用して、クリーンエネルギーを創出。CO2削減に寄与。

左：犬山頭首工（新濃尾地区）の小水力発電施設

右：岡島頭首工（西濃二期地区）の太陽光発電施設

生態系配慮等の取組の大切さを多くの人に伝えています。



左：小学生向けの田んぼの生き物観察会（矢総二期地区）

中：地元住民や大学生と協働で生き物調査（矢総二期地区）

右：地元のイベントに出展して、事業内容を説明（西濃三期地区）

在外公館（書記官）



派遣先：在ボリビア日本国大使館
派遣期間：3年（2022年3月～2025年3月）

かとう としひろ
加藤 俊宏

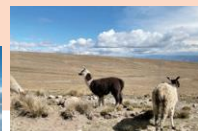
仕事内容：開発協力（ODA）の企画・実施。国際約束による主要道路整備等の大型案件や地域の要望を受けた農業用水、上水道、学校の建設、医療機材の供与などきめ細やかな支援を実施。

海外での生活について

地球の裏側にある南米は、気候はもちろん、挨拶・食べ物・遊びが全く違う！

ボリビアは多民族国で、伝統的な祭りや踊りなど先住民文化に魅了されました。

有名なウユニ塩湖など自然豊かで、田舎にはリヤマがたくさん。



海外を希望した理由と働いた感想

友人の海外での活躍ぶりを見て、今こそ！と突然奮起。大使館では、国際協力で貢献できたほか、外交パーティでの交流や日本イベントの開催など特殊な経験ができ、国と国を繋ぐことを実感しました。

水道が無かったアンデス高地の村に日本が建設した上水道施設。この地に通った水を手に、歓喜に沸いた地域の首長や住民と。たくさんの場所へ出向いて、みなさんと触れ合いました。



JICA 専門家



派遣先：カンボジア
派遣期間：2.8年（2016年8月～2019年5月）

いしかわ まさゆき
石川 将之

仕事内容：JICA 専門家として、カンボジア流域水資源利用プロジェクトに携わり、流域の基礎データを得るための観測所の設置と農民水利組合の能力強化活動を行いました。

海外での生活について

勤務地の首都プノンペンには吉野家、丸亀製麺といった日本食店、またイオンモールがあり、とても暮らしやすかったです。アンコールワットや周辺国へ旅行することも出来、見聞を広めることができました。

海外を希望した理由と働いた感想

海外ならではの体験を希望していました。水利組合強化では実際に稲作収量を上げる組合もあり、事業の成果を見る事ができ非常に遣り甲斐を感じる得難い経験でした。

プロジェクトカウンターパートの水資源気象省の技官と水位観測所の出来形と図面を確認している様子（左端）。



災害への対応

東海農政局では、豪雨、洪水、暴風、地震、渇水等の異常な自然現象により、被害を受けた農地・農業用施設を迅速に復旧し、農業生産の維持を図るとともに、農業経営の安定に寄与することを目的に災害復旧支援を推進しています。

MAFF-SAT (農林水産省サポート・アドバイス・チーム)

農地・農業用施設が被災した際、被災自治体に農政局職員を派遣し、迅速な被害の把握や早期復旧を支援します。



豪雨により被災した農業集落排水処理施設 (R5年6月)

MAFF-SATによる災害支援の様子 (R5年6月)

災害査定

災害で壊れた農地や農業用施設を所管する県や市町村から申請を受け、農政局職員が被災した現場に赴き、復旧のための工法や費用を審査します。



農地・農業用施設に対する
災害査定の様子 (R5年12月)

東海農政局では、災害応急用ポンプや排水ポンプ車の被災地派遣も行っています。

排水ポンプ車の設置 (R5年6月) ▶

▼排水ポンプ車



▲排水ポンプ設置状況
(R5年6月)

MAFF-SATについてはこちら
(<https://www.maff.go.jp/tokai/noson/bosai/maffsat.html>)



係員

係長

専門官

課長補佐・室長

課長・所長等



入省：10年目 愛知県出身
出身校：三重大学

係長 **河合 研治**

担当業務：西濃用水第三期農業水利事業の工事を行うための設計業務の監督や、必要な予算の要求・管理、各種協議調整を行っています。

この職場でよかったこと

上司、部下、同期と良好な関係を築くことができ、仕事で困った時に相談しやすく、年次休暇や育児休暇を取得しやすいです（上司が勧めてくれます）。

また、全国にも同期や知り合いができるため、色々な情報を得られます（全国のおいしい食事処、穴場スポットなど）。

趣味、休日の過ごし方等

家族と出かけたり、健康のためにランニングしています。

H28
入省

東海農政局
農村振興部
設計課
事業調整係員

H29
係員

東海農政局
矢作川総合第二期
農地防災事業所
豊田支所
工事係員

H31
係員

東海農政局
木曾川水系
土地改良調査
管理事務所
宮川支所
工事第1係員

R4
係員

東海農政局
農村振興部
農地整備課
保全業務係員

育休1か月取得!

R5
係長

東海農政局
木曾川水系
土地改良調査
管理事務所
保全計画課
施設保全係長

昇任!

R6～
係長

東海農政局
西濃用水第三期
農業水利事業所
工事課
設計係長

育休1か月取得!(2回目)

係員

係長

専門官

課長補佐・室長

課長・所長等



入省：20年目 岐阜県出身
出身校：岐阜高専

係長 **鈴木 舞子**

担当業務：農地整備に関する補助事業の計画審査を始め、事務手続き及び事業管理、また、農地整備関係の各県との連絡調整を行っています。

この職場でよかったこと

現場では学校で得た知識が直結する業務も多く、また、事業が農業に直結していることを地元の方との交流で実感でき達成感があります。

現地調査では地域で生産されている野菜類を知ることができ、珍しい野菜を見かける度に調理方法を調べるので、少しだけ詳しくなれます。

趣味、休日の過ごし方等

茶華道の稽古がないときはドライブ、博物館巡り

H18
入省

東海農政局
新濃尾
農地防災事業所
設計課
調整係員

H21
係員

東海農政局
農村計画部
事業計画課
農村整備第2係員

H28
係長

東海農政局
矢作川総合第二期
農地防災事業所
工事第4係長

昇任!

H29
係長

関東農政局
利根川水系
土地改良調査
管理事務所
保全整備課
保全整備第2係長

R3
係長

農林水産本省
農村振興局
整備部
設計課
事業調整係長

R6～
係長

東海農政局
農村振興部
農地整備課
経営体育成
基盤整備係長

係員

係長

専門官

課長補佐・室長

課長・所長等



入省：24年目 愛知県出身
出身校：岐阜大学

専門官 **おおいわ まさあき**
大岩 正明

担当業務：尾張西部地域の排水機能を担ってきた日光川河口排水機場等において、老朽化した施設の改修及び耐震化工事を実施しており、必要な各種協議や工事の現場監督を担当しています。

この職場でよかったこと

食事をしている人に機嫌の悪い人はいないと聞いたことがありますが、その“食”を支える農業土木の仕事は、これからもとても重要な役割を担うものだと考えています。

また、仕事柄転勤を伴う異動もありますが、そのたびに各地域の風土の違いを知ることができます。

休日の過ごし方

家族で外食をしたり、工場見学や道の駅めぐりをしています。

H14
入省

東海農政局
木曾川水系
土地改良調査
管理事務所
犬山頭首工管理所

H20
係長

東海農政局
宮川用水第二期
農業水利事業所
管理課
業務係長

昇任!

H27
係長

東海農政局
土地改良
技術事務所
保全技術課
保全技術第1係長

R3
係長

内閣府
個人情報
保護委員会
事務局
主査

R5
係長

農林水産本省
農村振興局
整備部
防災課
直轄災害第1係長

R7～
専門官

東海農政局
木曾川水系
土地改良調査
管理事務所
洪水調節機能
強化対策専門官

昇任!

係員

係長

専門官

課長補佐・室長

課長・所長等



入省：34年目 三重県出身
出身校：久居農林高校

課長補佐 **きたで なおと**
北出 直人

担当業務：国営かんがい排水事業、県や市町村等が行う農業用排水施設の整備等に係る補助事業、土地改良施設の管理等を担当し、対外的な調整等を行っています。

この職場でよかったこと

色々な仕事に携わってきたことで、経験が積み重なり、自分にとって自信がついたこと。

コミュニケーションを大切にすることにより、効率的に働けること。結果、平日の余暇を楽しめています。

休日の過ごし方

休日は、ペット（柴犬）と近くの公園を散歩する等、家族との時間を大切にしています。

H4
入省

東海農政局
長良川用水
農業水利事業所
工事課
調査係員

H9
係員

水資源開発公団
(現:水資源機構)
愛知用水
総合事業部
第二調整課
第一調整係員

H14
係長

東海農政局
新濃尾
農地防災事業所
管理課
業務係長

H30
係長

農林水産本省
農村振興局
整備部
防災課
直轄災害第1係長

R4
専門官

東海農政局
新濃尾
農地防災事業所
小牧分室
企画官

R6～
課長補佐

東海農政局
農村振興部
水利整備課
課長補佐

昇任!

昇任!

係員

係長

専門官

課長補佐・室長

課長・所長等



入省：33年目 愛知県出身
出身校：岐阜大学

室長 **ほし ようこ**
星 葉子

担当業務：農業・農村の多面的機能の発揮のための地域活動に対する支援を行う交付金を担当しています。

この職場でよかったこと

転勤でいろいろなところに住めたこと（今はもう国営事業所はありませんが、初任地は岐阜県高山市でした）。

困ったときに助け合える職場で、多くの方に助けられて気がつけば30年続けられました。

休日の過ごし方

鉄道に乗る、友だちと温泉、読書

H5
入省

東海農政局
飛騨東部第一
開拓建設事業所
工事第一課
設計第1係員

H11
係長

東海農政局
宮川用水第二期
農業水利事業所
管理課
業務係長

昇任!

H14
係長

東海農政局
土地改良
技術事務所
建設技術課
設計技術第2係長

H23
係長

東海農政局
農村振興部
農地整備課
保全業務第2係長

R3
専門官

東海農政局
新濃尾
農地防災事業所
小牧分室
企画官

昇任!

R7～
室長

東海農政局
農村振興部
農地整備課
多面的機能支払
推進室長

係員

係長

専門官

課長補佐・室長

課長・所長等



入省：32年目 三重県出身
出身校：東京農業大学

課長 **わかばやし まさき**
若林 正樹

担当業務：農業生産の基礎となるダム、頭首工、用排水機場、幹線用排水路等の施設の整備を行う国営・補助かんがい排水事業の実施と土地改良施設の管理を担当しています。

この職場でよかったこと

入省してから、主に国営事業の立ち上げ（調査・計画策定業務）に携わり、農業の振興に貢献できたこと、多くの方々に関わり助けられ、仕事を進めてこられたこと、農業者等の地元の方々から感謝の言葉をいただいたことに、大変やりがいを感じています。

趣味、休日の過ごし方等

趣味は音楽鑑賞、演劇鑑賞です。

H6
入省

東海農政局
豊川総合用水
農業水利事務所
工事第一課
工事第2係員

H11
係長

東海農政局
飛騨東部第一
開拓建設事業所
工事第一課
設計第2係長

昇任!

H30
専門官

東海農政局
木曾川水系
土地改良調査
管理事務所
調査計画専門官

昇任!

R3
課長補佐

農林水産本省
農村振興局
整備部
水資源課
課長補佐

R5
課長補佐

東海農政局
農村振興部
設計課
課長補佐

R7～
課長

東海農政局
農村振興部
水利整備課長

昇任!