

茶をめぐる情勢

令和 7 年 1 2 月

農林水産省

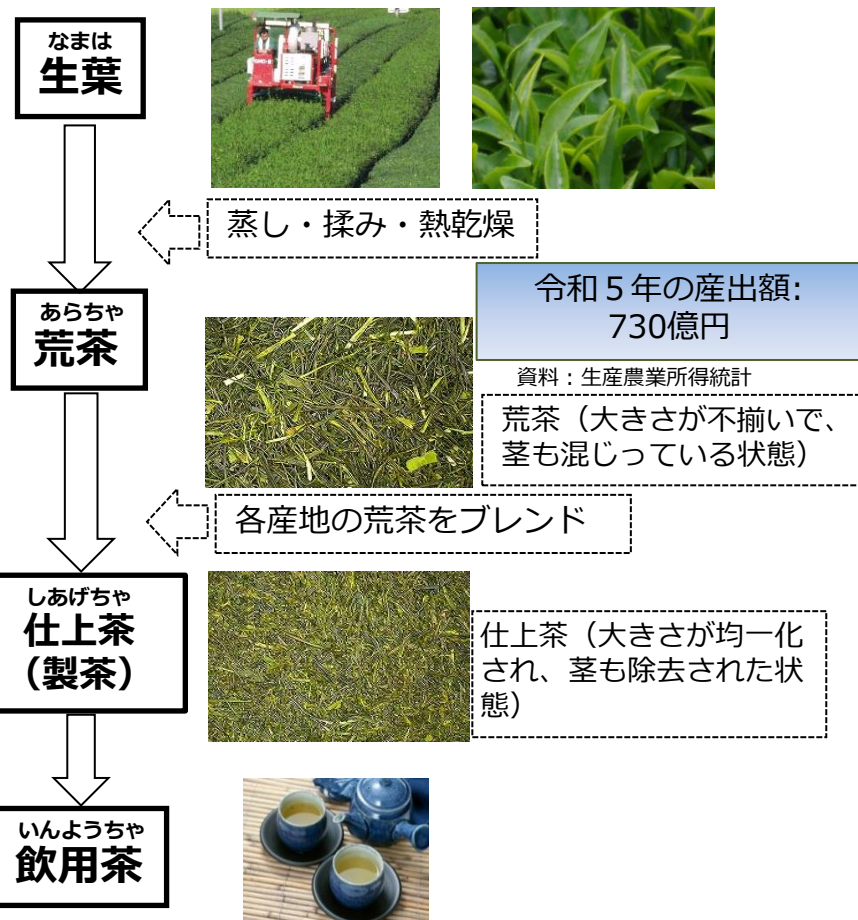
[目 次]

| | |
|----------------------------|----|
| 1. 我が国におけるお茶生産 | 1 |
| 2. お茶の生産動向 | 3 |
| 3. 荒茶価格の動向 | 4 |
| 4. お茶の消費動向① | 5 |
| 5. お茶の消費動向② | 6 |
| 6. 消費市場の変化 | 7 |
| 7. 日本茶と暮らそうプロジェクト | 8 |
| 8. 消費の拡大（茶の機能性の P R） | 9 |
| 9. 茶産地の現状① | 10 |
| 10. 茶産地の現状② | 11 |
| 11. 茶産地の現状③ | 12 |
| 12. 茶産地の現状④ | 13 |
| 13. 生産力強化に向けた取組（スマート農業の展開） | 14 |
| 14. 自然災害等のリスクへの備え | 15 |
| 15. お茶の輸出入の動向 | 16 |
| 16. お茶の輸出実績 | 17 |
| 17. 形状別のお茶の輸出実績 | 18 |
| 18. 有機栽培（有機 J A S）茶の輸出について | 19 |
| 19. 輸出拡大に向けた環境整備の取組 | 20 |
| 20. 輸出拡大実行戦略（茶） | 21 |
| 【参考資料編】 | 22 |

1. 我が国におけるお茶生産

- お茶は、生葉の収穫後、産地で荒茶に加工され、消費地において製茶にブレンドして販売。荒茶段階では、730億円の産業規模。
- 主要産地は、栽培面積順で、①静岡県、②鹿児島県、③三重県、④京都府、⑤福岡県。上位3県で全国の栽培面積の約7割を占める。
令和6年産荒茶生産量は、鹿児島県が統計開始以来、初の日本一。
- 各茶産地において、せん茶、かぶせ茶、玉緑茶、玉露、てん茶など特色ある茶を生産。

○ お茶の形態変化と産業規模








○ お茶の主産県と生産の特色（令和6年度）

| 順位 | 府県名 | 栽培面積 (ha) | 荒茶生産量 (t) | 生産の特色 |
|----|-----|-----------|-----------|--|
| 1 | 静岡 | 12,800 | 25,800 | 「せん茶」、特に「深蒸しせん茶」を主体とした生産。「てん茶」及び「かぶせ茶」の生産が全国3位 |
| 2 | 鹿児島 | 8,150 | 27,000 | 「てん茶」の生産が全国1位。多様な品種構成 |
| 3 | 三重 | 2,590 | 5,020 | 「玉露」及び「かぶせ茶」の生産が全国1位 |
| 4 | 京都 | 1,500 | 2,780 | 「玉露」及び「てん茶」の生産が全国2位 |
| 5 | 福岡 | 1,480 | 1,650 | 「玉露」の生産が全国3位 |
| 6 | 宮崎 | 1,160 | 2,640 | 「釜炒り茶」の生産が全国1位 |
| 7 | 熊本 | 961 | 1,200 | 「玉緑茶」の生産が全国3位 |
| 8 | 埼玉 | 719 | 838 | 「せん茶」を主体とした生産 |
| 全国 | | 35,100 | 73,900 | |

資料：農林水産省「作物統計」

(参考) お茶の種類

| 種 類 | 特徴及び主な産地 | 荒茶生産割合及び 荒茶価格(R6年) |
|---|---|--|
|  せん茶 | [特徴] ・最も一般に飲まれるお茶。新芽を蒸して揉んで乾燥させて製造。 [主な産地] ・全国 | [生産割合] 49.7% [荒茶価格] 1,197円/kg |
|  ぎょくろ 玉露 | [特徴] ・藁や寒冷紗などで、収穫前20日程度の被覆栽培を行い、煎茶と同様に新芽を蒸して揉んで乾燥させて製造。 [主な産地] ・三重県、京都府、福岡県 | [生産割合] 1.0% [荒茶価格] 2,637円/kg |
|  かぶせ茶 | [特徴] ・藁や寒冷紗などで、収穫前7日程度の被覆栽培を行い、煎茶と同様に新芽を蒸して揉んで乾燥させて製造。 [主な産地] ・三重県、奈良県、静岡県、福岡県 | [生産割合] 2.6% [荒茶価格] 1,659円/kg |
|  てん茶 (抹茶) | [特徴] ・摘採期前に棚施設等を利用して茶園をよしず、コモ、寒冷紗などの被覆資材で2～3週間程度覆った「覆下茶園」から摘採した茶葉を蒸熱し、揉まないでてん茶炉等で乾燥させて製造。 ・てん茶を茶臼等で微粉末状に製造したものが「抹茶」。 [主な産地] ・鹿児島県、京都府、静岡県 | [生産割合] 7.3% [荒茶価格] 3,278円/kg |
|  たまりよくちゃ 玉緑茶 | [特徴] ・せん茶と同様に新芽を蒸して揉んで乾燥させるが、形を細長く整える工程（精揉）がないため、丸みを帯びた形状である。 [主な産地] ・佐賀県、長崎県、熊本県 | [生産割合] 1.9% [荒茶価格] 1,804円/kg |

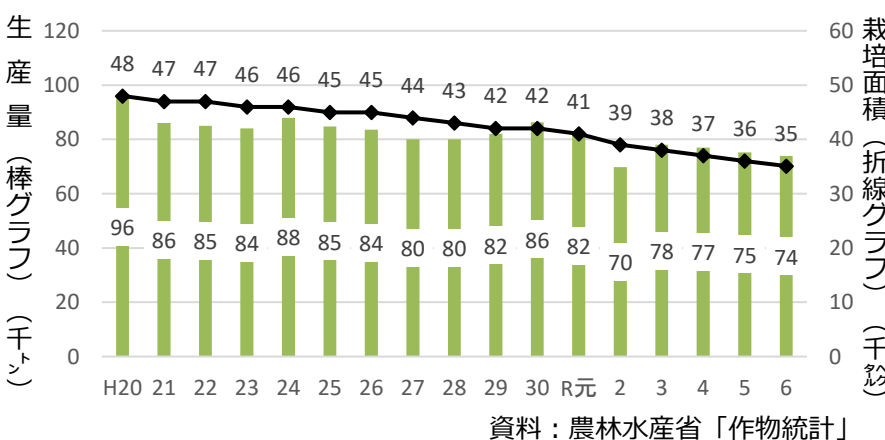
資料：荒茶生産割合及び荒茶価格（全茶期）は全国茶生産団体連合会調べ

参考：玉露、かぶせ茶及びてん茶を称して「おいしい茶」という。

2. お茶の生産動向

- **栽培面積は緩やかに減少。生産量は7万トン台で推移。**
- 茶期別生産量では、近年、主にリーフ茶向けの一番茶の生産量は減少しているが、ドリンク等向けの安価な**四番茶・秋冬番茶の生産量は増加傾向**。
また、需要の高まりを受け、**てん茶の生産は増加傾向**（R6/H26比：約2.7倍）。
- 茶農家1戸当たりの栽培面積は拡大が進んでおり、特に**鹿児島県では規模拡大が顕著**。

【お茶の作付面積・生産量の推移】

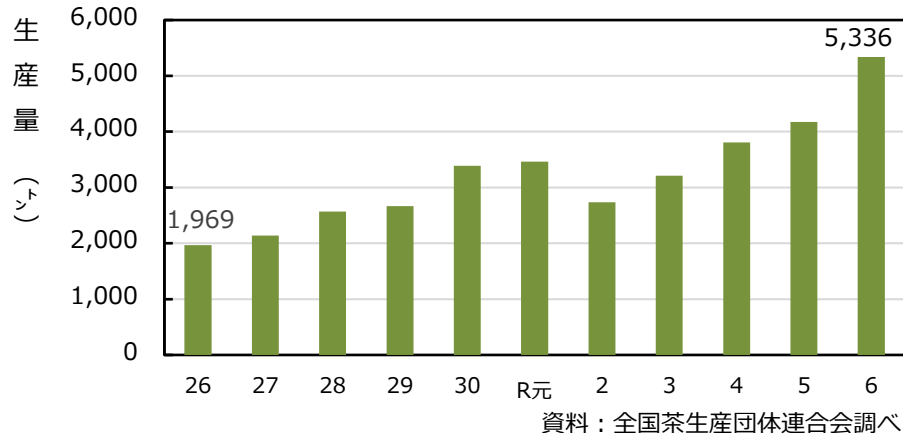


【茶期別生産量の推移】

| | H20 | H25 | R元 | R5 | R6 |
|----------|--------|--------|--------|--------|--------|
| 一番茶 | 39,600 | 30,800 | 29,786 | 27,388 | 28,818 |
| 二番茶 | 28,000 | 26,000 | 20,869 | 20,121 | 17,807 |
| 三番茶 | 7,360 | 6,420 | 5,862 | 5,450 | 5,217 |
| 四番茶・秋冬番茶 | 18,530 | 19,620 | 22,851 | 21,634 | 21,518 |

資料：全国茶生産団体連合会調べ

【てん茶の生産量の推移】



【主産県における農家^(注)1戸当たりの栽培面積の推移】

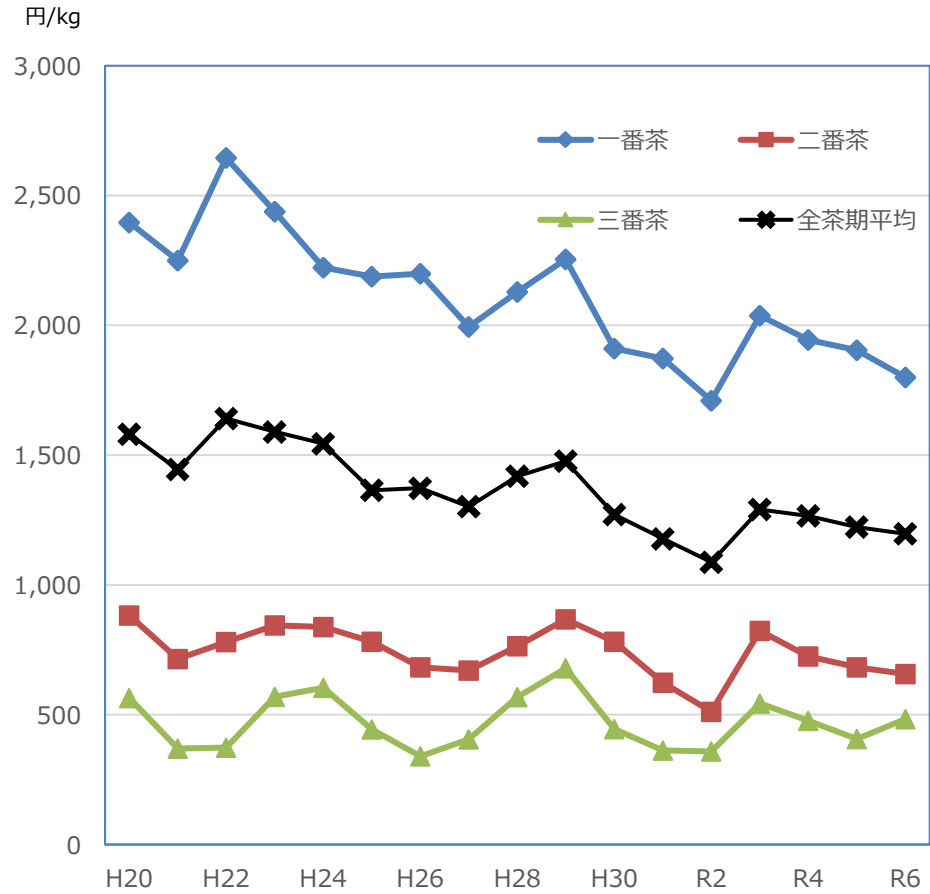
| | 静岡 | 鹿児島 | 三重 | 京都 | 福岡 | 宮崎 | 熊本 |
|-----|-----|-----|-----|-----|-----|-----|-----|
| H17 | 0.8 | 2.1 | 0.9 | 1.1 | 0.8 | 1.7 | 0.8 |
| H22 | 1.0 | 3.0 | 1.3 | 1.3 | 0.9 | 2.2 | 1.1 |
| H27 | 1.2 | 3.3 | 1.5 | 1.5 | 1.1 | 2.1 | 1.1 |
| R2 | 1.4 | 3.6 | 2.0 | 1.6 | 1.3 | 2.0 | 1.3 |

資料：農林水産省「農林業センサス」注：H27までは販売農家1戸当たり、R2は個人経営体当たりの栽培面積

3. 荒茶価格の動向

- **令和7年産一番茶**は、前年と比較して**鹿児島県で約3割、静岡県で約2割高い価格**で取引。
- お茶の価格は、①**茶種による価格差（てん茶はせん茶の約2.7倍）**、②**茶期による価格差等が大きく**、これに品質に応じた価格差が加わるため、農家によっては大きな差が生じる。

【お茶価格の推移（荒茶・普通せん茶）】



資料：全国茶生産団体連合会調べ

【茶期毎の価格の推移（令和6年産の荒茶）】

単位：円/kg

| | おい茶 | | | せん茶 | | 番茶 | その他 緑茶 |
|-------|-------|-------|-------|-------|-------|-----|-----------|
| | 玉露 | かぶせ茶 | てん茶 | せん茶 | 玉緑茶 | | |
| 一番茶 | 2,637 | 2,219 | 3,891 | 1,800 | 2,196 | 510 | 1,317 |
| 二番茶 | — | 898 | 1,990 | 657 | 751 | 282 | 681 |
| 三番茶 | — | — | — | 483 | 501 | 368 | 165 |
| 秋冬番茶 | — | — | — | 455 | — | 384 | 530 |
| 全茶期平均 | 2,637 | 1,659 | 3,278 | 1,197 | 1,804 | 397 | 800 |

資料：全国茶生産団体連合会調べ